

Opis programu
TeleTokenEdit

TELEVOX[®]

Spis treści

INFORMACJE WSTĘPNE	1
ROZPOCZĘCIE PRACY Z PROGRAMEM	1
FORMATOWANIE TELETOKENU	2
PROGRAMOWANIE TELETOKENU	4
ZAKŁADKI W PROGRAMIE	5
ZAKŁADKA "HASŁA"	6
ZAKŁADKA "PAMIĘĆ"	7
ZAKŁADKA "LICZNIKI"	8

Informacje wstępne

Program TeleTokenEdit przeznaczony jest do formatowania i programowania TeleTokenów. Dodatkowo program ten umożliwia wykonanie niektórych operacji na TeleTokenie takich jak odczyt pamięci lub liczników.

Po uruchomieniu program otwiera okno podzielone na dwie części: Górna część zawiera posortowane tematycznie zakładki natomiast dolna część zawiera przyciski z operacjami wspólnymi dla wszystkich zakładek.

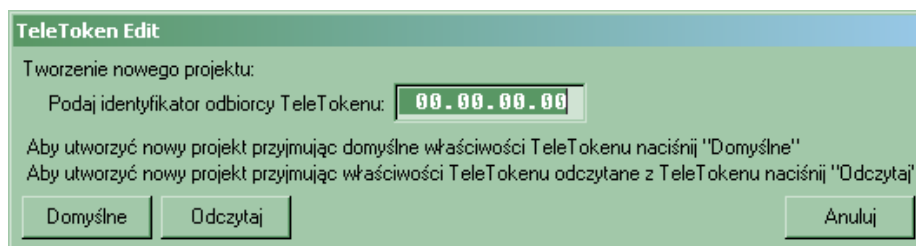
W polach liczbowych w programie wszędzie stosowany jest zapis szesnastkowy. Jeśli wprowadzana jest liczba wielobajtowa to poszczególne bajty rozdzielone są spacją lub kropką.

Podczas pracy z programem zaleca się, aby do komputera był podłączony tylko jeden TeleToken ,co może pomóc w uniknięciu niektórych nieodwracalnych błędów w obsłudze programu.

Rozpoczęcie pracy z programem

Pracę z programem rozpoczyna się od wciśnięcia przycisku "Nowy" żeby utworzyć nowy projekt lub "Wczytaj" żeby otworzyć istniejący projekt.

Wybranie przycisku "Nowy" powoduje otwarcie okna z pytaniem o sposób utworzenia nowego projektu.



Dostępne są dwie opcje:

"Domyślne" - otwiera nowy projekt przyjmując domyślne (najbardziej prawdopodobne) właściwości TeleTokenu (nie wymaga podłączonego TeleToken).

"Odczytaj" - otwiera nowy projekt odczytując właściwości z TeleTokenu (wymaga podłączonego TeleTokenu).

W pole "Podaj identyfikator odbiorcy TeleTokenu" należy podać pełny czterobajtowy identyfikator odbiorcy TeleTokenu.

Jako właściwości TeleTokenu należy rozumieć rozmiar pamięci TeleTokenu, rozmiar tablicy na hasła, ilość liczników itp. Informacje te są wyświetlane w zakładce "Hasła" w ramce "Właściwości TeleTokenu" oraz mają wpływ na ilość pozycji dostępnych na listach.

Wybranie przycisku "Wczytaj" powoduje otwarcie okna wyboru pliku, a po wybraniu pliku, okna z prośbą o podanie hasła do pliku. Po podaniu poprawnego hasła projekt zostanie wczytany. Pytanie o hasło następuje zawsze, niezależnie od tego czy przy zapisie zostało podane hasło czy nie. Jeśli przy zapisie nie zostało podane hasło to przy odczycie należy pozostawić to pole puste.

Gotowy projekt można nagrać wciskając klawisz "Zapisz". Wciśnięcie tego klawisza powoduje otwarcie okna wyboru pliku, a po wybraniu pliku, okna z prośbą o podanie hasła do pliku. Należy pamiętać, że jeśli zostanie wprowadzone hasło to odczyt pliku bez podania tego hasła będzie możliwy. Jeżeli projekt ma zostać nagrany bez hasła to należy pozostawić pole hasła puste.

Formatowanie TeleTokenu

Formatowanie TeleTokenu służy do wyczyszczenia całej dostępnej dla odbiorcy pamięci TeleTokenu, wpisania domyślnych haseł do tablicy w TeleTokenie oraz do ustawienia najmłodszego bajtu identyfikatora odbiorcy TeleTokenu.

Aby sformatować TeleToken należy nacisnąć przycisk "Formatuj", co spowoduje otwarcie okienka formatowania TeleTokenu.

TeleToken Edit

Formatowanie TeleTokenu:

ID odbiorcy TeleTokenu do sformatowania:

Dopasuj ID odbiorcy dokładnie

Ignoruj najmłodszy bajt ID odbiorcy

Użyj maski:

Hasło formatowania TeleTokenu:

Uwaga!

Aby zmienić najmłodszy bajt ID odbiorcy Tokenu należy:

1. Podłączyć do komputera wyłącznie ten Token którego najmłodszy bajt ID odbiorcy ma zostać zmieniony.
2. Wypełnić pole "ID odbiorcy Tokenu do sformatowania" wpisując jako najmłodszy bajt wartość na którą ma zostać zmieniony najmłodszy bajt ID Tokenu
3. Zaznaczyć "Ignoruj najmłodszy bajt ID
4. Sformatować Token

Pole "ID odbiorcy TeleTokenu do sformatowania" pełni podwójną funkcję:

1. zawiera ID odbiorcy TeleTokenu (z uwzględnieniem pola maski), który ma zostać sformatowany
2. zawiera ID odbiorcy jakie ma zostać wpisane do TeleTokenu w procesie formatowania.

UWAGA!

1. Należy pamiętać, że zmienić można tylko najmłodszy bajt ID odbiorcy TeleTokenu!
2. Jeżeli przed otwarciem tego okna był wczytany projekt to jako ID odbiorcy zostanie zaproponowane ID odbiorcy z projektu.

Pole wyboru umożliwi ustawienie maski wyszukiwania TeleTokenu do sformatowania. Wyszukiwanie może odbywać się według następujących reguł:

1. "Dopasuj ID odbiorcy dokładnie" - sformatowany zostanie TeleToken o ID odbiorcy dokładnie takim jak wprowadzone w pole "ID odbiorcy TeleTokenu do sformatowania"
2. "Ignoruj najmłodszy bajt ID odbiorcy" - sformatowany zostanie TeleToken o takim ID odbiorcy, którego trzy najstarsze bajty są dokładnie takie same jak wprowadzone w pole "ID odbiorcy TeleTokenu do sformatowania". Najmłodszy bajt ID odbiorcy jest ignorowany przy wyszukaniu TeleTokenu do sformatowania i może być dowolny.
3. "Użyj maski" - umożliwi wprowadzenie maski wyszukiwania TeleTokenu. Zasada wyszukiwania jest taka sama jak dla "Ignoruj najmłodszy bajt ID odbiorcy" tyle, że

ignorowane są tylko te bity z najmłodszego bajtu ID odbiorcy, które w polu maski są ustawione na zero.

Uwaga! Jeśli podczas formatowania TeleTokenu zachodzi potrzeba zmiany najmłodszego bajtu ID odbiorcy to należy wybrać " Ignoruj najmłodszy bajt ID odbiorcy" a w pole "ID odbiorcy TeleTokenu do sformatowania" wpisać ID odbiorcy takie jak ma zostać nadane TeleTokenowi.

W pole "Hasło formatowania TeleTokenu" należy wpisać przyznane przez producenta hasło formatowania TeleTokenu.

Wciśnięcie przycisku "Formatuj" powoduje rozpoczęcie formatowania TeleTokenu.

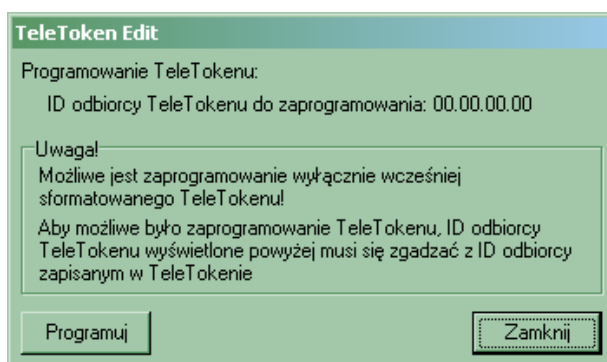
Programowanie TeleTokenu

Programowanie służy do wpisania do TeleTokenu ustawionych w projekcie:

1. haseł
2. bitów konfiguracji haseł
3. zawartości pamięci,
4. bitów protekcji pamięci
5. stanu liczników
6. bitów konfiguracji liczników

UWAGA! Aby możliwe było zaprogramowanie TeleTokenu musi on zostać wcześniej sformatowany i musi mu zostać nadany ID odbiorcy dokładnie taki jak został ustalony w projekcie.

Aby zaprogramować TeleToken należy wcisnąć przycisk z napisem "Programuj" co spowoduje otwarcie okna programowania.



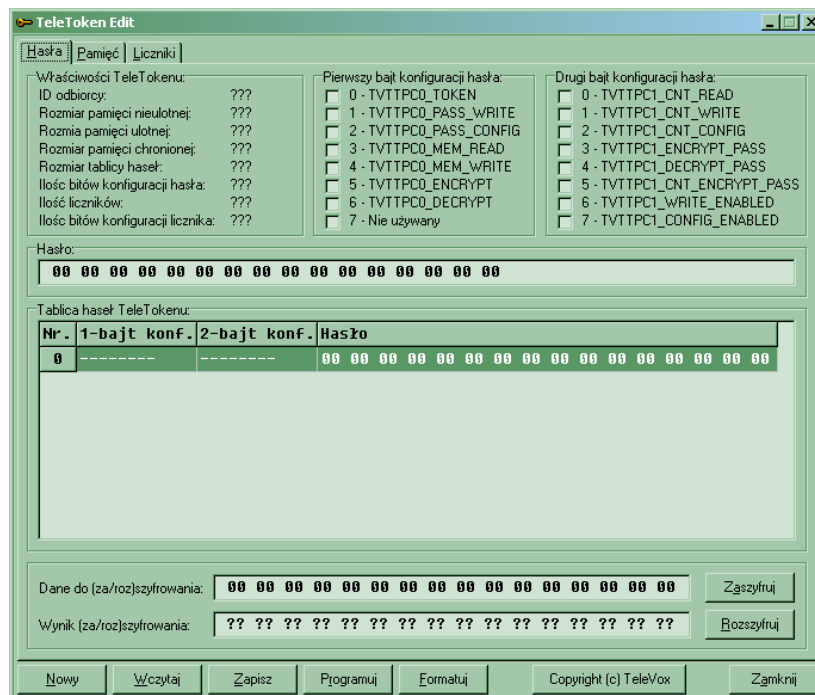
Wciśnięcie w oknie programowania przycisku "Programuj" powoduje rozpoczęcie programowania TeleTokenu.

Zakładki w programie

Wszystkie funkcje edycyjne programu zostały pogrupowane tematycznie i umieszczone w zakładkach. W programie są następujące zakładki:

1. "Hasła" - zawiera ogólne informacje o TeleTokenie, umożliwia przygotowanie tablicy haseł oraz zaszyfrowanie i rozszyfrowanie bloku danych przy pomocy hasła zapisanego w TeleTokenie.
2. "Pamięć" - umożliwia edycję pamięci TeleTokenu oraz ustanowienie ochrony przed zapisem na wybrane sektory pamięci TeleTokenu.
3. "Liczniki" - umożliwia edycję zawartości oraz konfiguracji liczników TeleTokenu. Umożliwia również sprawdzenie działania licznika w trybie generowania "haseł jednorazowych" oraz niektórych funkcji liczników.

Zakładka "Hasła"



Ramka "Właściwości Teletokenu" jest polem informacyjnym i zawiera podstawowe informacje o projekcie i TeleTokenie.

Ramki "Pierwszy bajt konfiguracji hasła" i "Drugi bajt konfiguracji hasła" umożliwiają edycję bitów konfiguracji hasła. Zmiany dokonane w tych ramkach odnoszą się do aktualnie wybranego pola na liście w ramce "Tablica haseł TeleTokenu".

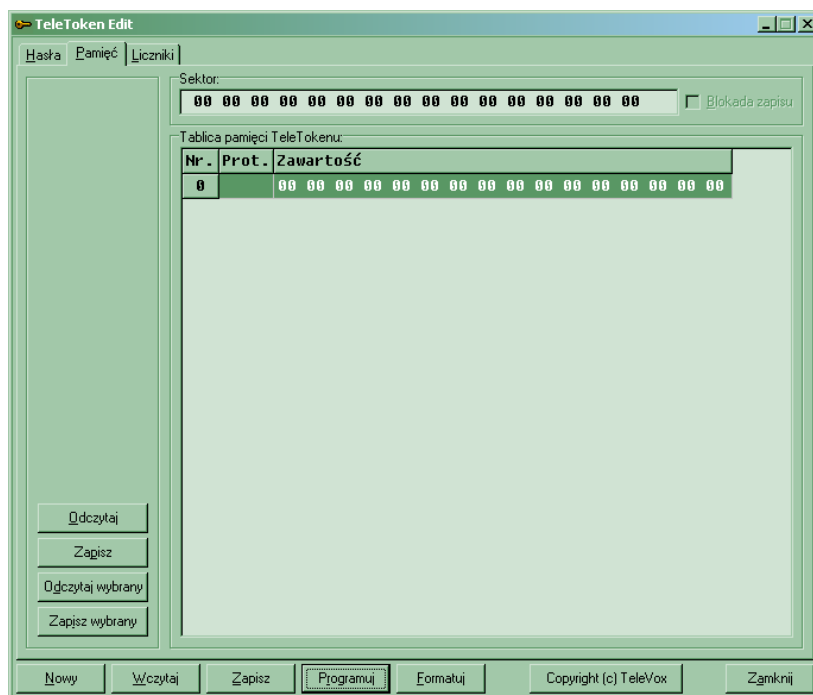
Ramka "Hasło" umożliwia edycję hasła. Zmiany dokonane w tej ramce odnoszą się do aktualnie wybranego pola na liście w ramce "Tablica haseł TeleTokenu".

Ramka "Tablica haseł TeleTokenu" umożliwia obejrzenie konfiguracji oraz haseł, które zostaną wpisane do TeleTokenu podczas programowania. Równocześnie lista ta umożliwia wybranie hasła, na którym operują pozostałe pola tej zakładki.

Ostatnia ramka umożliwia zaszyfrowanie lub rozszyfrowanie wprowadzonego ciągu bajtów przy użyciu hasła wybranego w ramce "Tablica haseł TeleTokenu".

UWAGA! Należy pamiętać, że wszystkie funkcje wymagające odwołania się do TeleTokenu (poza programowaniem i formatowaniem) wymagają, aby tablice haseł w zakładce "Tablica haseł TeleTokenu" i w TeleTokenie były identyczne. Równocześnie wymagane jest, aby funkcje te było odblokowane przez ustawienie odpowiednich bitów konfiguracyjnych!

Zakładka "Pamięć"



Ramka "Sektor" umożliwia edycję sektora pamięci TeleTokenu. Pole "Blokada zapisu" umożliwia ustanowienie ochrony przed zapisem dla edytowanego sektora. Zmiany dokonane w tej ramce odnoszą się do aktualnie wybranego pola na liście w ramce "Tablica pamięci TeleTokenu".

Ramka "Tablica pamięci TeleTokenu" umożliwia obejrzenie zawartości pamięci TeleTokenu, jaka zostanie wpisana do TeleTokenu podczas programowania. Równocześnie lista ta umożliwia wybranie sektora, na którym operują pozostałe pola tej zakładki.

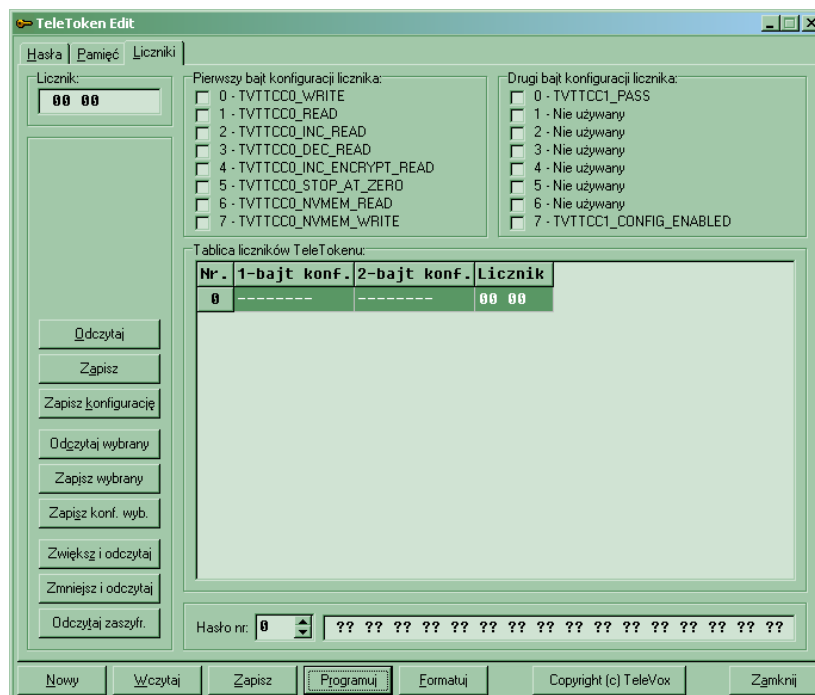
Wciśnięcie przycisku "Odczytaj" powoduje przepisanie zawartości całej pamięci z TeleTokena do ramki "Tablica pamięci TeleTokenu".

Wciśnięcie przycisku "Zapisz" powoduje przepisanie zawartości całej ramki "Tablica pamięci TeleTokenu" do pamięci z TeleTokena.

Wciśnięcie przycisku "Odczytaj wybrany" powoduje przepisanie zawartości wybranego sektora z pamięci z TeleTokena do ramki "Tablica pamięci TeleTokenu".

Wciśnięcie przycisku "Zapisz wybrany" powoduje przepisanie zawartości wybranego sektora z ramki "Tablica pamięci TeleTokenu" do pamięci z TeleTokena.

Zakładka "Liczniki"



Ramka "Licznik" umożliwia edycję zawartości licznika. Zmiany dokonane w tej ramce odnoszą się do aktualnie wybranego pola na liście w ramce "Tablica liczników TeleTokenu".

Ramki "Pierwszy bajt konfiguracji licznika" i "Drugi bajt konfiguracji licznika" umożliwiają edycję bitów konfiguracji licznika. Zmiany dokonane w tych ramkach odnoszą się do aktualnie wybranego pola na liście w ramce "Tablica liczników TeleTokenu".

Ramka "Tablica liczników TeleTokenu" umożliwia obejrzenie konfiguracji oraz zawartości liczników, jakie zostaną wpisane do TeleTokenu podczas programowania. Równocześnie lista ta umożliwia wybranie licznika, na którym operują pozostałe pola tej zakładki.

Ostatnia ramka umożliwia sprawdzenie licznika w trybie generatora "hasel jednorazowych". W polu "Hasło nr:" należy ustawić numer hasła, które ma zostać użyte do generacji hasel jednorazowych. Po wciśnięciu przycisku "Odczytaj zaszyfr." W polu opok zostanie wyświetlone wygenerowane "hasło jednorazowe".

Wciśnięcie przycisku "Odczytaj" powoduje przepisanie całej zawartości (poza konfiguracją) liczników z TeleTokena do ramki "Tablica liczników TeleTokenu".

Wciśnięcie przycisku "Zapisz" powoduje przepisanie zawartości całej zawartości (poza konfiguracją) ramki "Tablica liczników TeleTokenu" do tablicy liczników TeleTokena.

Wciśnięcie przycisku "Zapisz konfigurację" powoduje przepisanie całej konfiguracji z ramki "Tablica liczników TeleTokenu" do tablicy liczników TeleTokena.

Wciśnięcie przycisku "Odczytaj wybrany" powoduje przepisanie zawartości wybranego licznika (poza konfiguracją) z TeleTokena do ramki "Tablica liczników TeleTokenu".

Wciśnięcie przycisku "Zapisz wybrany" powoduje przepisanie zawartości wybranego licznika (poza konfiguracją) z ramki "Tablica liczników TeleTokenu" do licznika TeleTokenu.

Wciśnięcie przycisku "Zapisz konf. wyb." powoduje przepisanie konfiguracji wybranego licznika z ramki "Tablica liczników TeleTokenu" do licznika TeleTokenu.

Wciśnięcie przycisku "Zwiększ i odczytaj" powoduje wykonanie na wybranym liczniku w TeleTokenie operacji "Zwiększ i odczytaj" a wynik jest wpisywany do ramki "Tablica liczników TeleTokenu".

Wciśnięcie przycisku "Zmniejsz i odczytaj" powoduje wykonanie na wybranym liczniku w TeleTokenie operacji "Zmniejsz i odczytaj" a wynik jest wpisywany do ramki "Tablica liczników TeleTokenu".